

Beleidsplan  
XYZ-Area

Trekpleister in  
de regio Zwolle  
met ruimte voor  
spraakmakende  
Kunst, Design en  
Architectuur.



Wij zijn de gezichten achter XYZ-Area. En we zijn vastberaden om de creatieve sector in Zwolle te versterken. Onze achtergronden zijn verschillend. Juist dat maakt dat we elkaar goed aanvullen en onze gezamenlijke ambitie kunnen waarmaken.

## Team.



Creative owner  
Chris Peterson

Chris Peterson is de bedenker van XYZ-Area en is in 2017 gestart met het realiseren van het idee. Chris is beeldhouwer van hoofdzakelijk grote sculpturen voor de openbare ruimte. Zijn werk wordt veelal in het buitenland gemaakt en geplaatst. Het overgrote merendeel in Azië, waaronder in Zuid-Korea en Japan. Chris is een Fellow van de Royal British Society of Sculptors in Londen (UK) en is naast zijn beroepspraktijk als beeldhouwer, ook actief als organisator en curator van evenementen over beeldhouwkunst.



Rick heeft ervaring in het ondersteunen van verschillende startups bij de ontwikkeling van het juiste merk verhaal en positionering.

Middels de juiste combinatie van multimediatoepassingen, wil hij de stad en de wereld, net even wat mooier maken dan ze al is.

---

Media Designer  
Rick Helmink

---

Procesmanager  
Paul Groenink



Paul is gedreven om van XYZ-Area een succes te maken. Hij helpt mee om concrete invulling te geven aan het toekomstbeleid. Bovendien draagt zijn affiniteit voor circulaire economie en groene oplossingen bij aan de duurzame ambities van XYZ-Area. Paul heeft ruime ervaring in het bedrijfsleven op het snijvlak van business development, marketing en strategie. Hij is bovendien werkzaam als Startup coach bij GreenPAC iLab. Vanuit die rol helpt hij jonge ondernemers om hun innovatieve ideeën succesvol te vermarkten.



Relatiemanager  
Robert Jansen

Robert is ervan overtuigd dat XYZ-Area de creatieve industrie in de regio zichtbaar kan versterken. Bovendien ziet hij kansen om door middel van crossovers te experimenteren met verschillende duurzaamheidsprojecten. Robert heeft geruime tijd binnen het hoger onderwijs gewerkt en was daarbij vooral betrokken bij projecten binnen de circulaire economie, klimaatadaptatie en energietransitie. Om deze grote vraagstukken aan te pakken is hij overtuigd van multidisciplinair werken. Vanuit die gedachte was hij ook mede-initiator van Brainz in Zwolle. Op dit moment werkt hij als procesbegeleider binnen de energietransitie om samen met bewoners de energietransitie van onderaf aan te jagen.



---

Interieurarchitect  
Robert van Middendorp

Robert is interieurarchitect en designer. Als alumni van ArteZervaarde hij aan den lijve wat het is om na een gespreid bedje in een kaal cultuurlandschap te landen. Wegens het ontbreken aan werkplekken en voorzieningen begon Robert in 2015 aan een plan te schrijven. Na enkele samenwerkingen aangegaan te zijn besloot hij uiteindelijk zijn ideeën samen te laten smelten met XYZ-Area. Sindsdien zet hij met veel toewijding zijn netwerk en zijn creativiteit in om de plannen van XYZ-Area vorm te geven.

## Missie XYZ

Wij vergroten de aantrekkingskracht van de regio Zwolle door het ontwikkelen van een sterke en zichtbare creatieve sector.

## Wat hebben wij te bieden.

---

**Van aanleiding**

---

**Naar doen 1**

---

**Naar doen 2**

---

**Kernwaarden**

---

**Visie 2030**

---

**In de pijplijn**

---

**Financieel**



# Van aanleiding..

## Gunstige effecten van een sterke creatieve sector

### Aantrekkingskracht

Steden waarin Kunst, Cultuur en Architectuur prominent aanwezig zijn, hebben een grote mate van aantrekkingskracht. Deze creatieve domeinen zorgen voor meer beleving in stedelijk gebied en zijn belangrijke voorwaarden voor ruimtelijke kwaliteit.

### Stimuleren economie

De creatieve sector wordt in de huidige cultuurnota beschouwd als de motor en aanjager van een stedelijke diensteneconomie. Het draagt bij aan een gunstig vestigingsklimaat voor bestaande bedrijven en stimuleert de aanwas van innovatieve startups. Als gevolg daarvan neemt de regionale werkgelegenheid toe.

### Sociale Cohesie

Kunst en cultuur geven een boost aan sociale cohesie. Het verbindt mensen onderling en het versterkt de identiteit van een regio. In beleidsplannen wordt de rol van de creatieve sector ook steeds meer erkend als katalysator om de veiligheid en leefbaarheid in stedelijk gebied positief te beïnvloeden.

# Uitdaging van Regio Zwolle

Het aanbod van creatieve opleidingen in de regio Zwolle is groot door de aanwezigheid van onderwijsinstellingen zoals ArtEZ, Cibap, Hogeschool Windesheim, Deltion College en Landstede. Maar liefst 5500 jongeren volgen momenteel een creatieve studie.

Maar er is iets vreemds aan de hand. Veel studenten kiezen ervoor om de regio te verlaten zodra ze afgestudeerd zijn. Volgens inschattingen van Cibap gaat het om 40% van hun leerlingen die uiteindelijk vertrekt. Bij ArtEZ loopt dat percentage zelfs op tot meer dan 60%. Het is teleurstellend dat veel creatief talent ervoor kiest om hun vleugels uit te slaan in steden zoals Eindhoven, Utrecht, Amsterdam en Rotterdam. De meest genoemde redenen zijn:

- Gebrek aan geschikte werkplekken
- Beperkte zichtbaarheid creatieve sector
- Weinig beleving en kruisbestuiving
- Geen gelaagd kunst- en cultuurbestel
- Braaf imago en gebrek aan rafelrandjes



## Referenties

De koers van XYZ-Area sluit mooi aan op de aanbevelingen die worden gedaan door uiteenlopende instanties en overheidsinstellingen. Bijvoorbeeld:

- Cultuurnota - Gemeente Zwolle
- Behoefteverkenning Starters & Startups
- Cultuurmanifest Oost-Nederland
- Hackathon Expeditie Regio Zwolle
- Raad voor Cultuur

Alhoewel elk van deze entiteiten met een eigen lens naar kunst en cultuur kijkt, zijn er veel gemeenschappelijke elementen te vinden in hun conclusies en aanbevelingen. Juist op dat snijvlak passen de plannen van XYZ-Area uitermate goed.

## ..Naar doen 1

### Magneten

Deze plekken in de stad vergroten de zichtbaarheid van studenten en ondernemers in de creatieve sector. Het zijn bovendien trekpleisters voor inwoners en bezoekers van de regio. Levendigheid en beleving beschouwen wij als essentiële ingrediënten voor succes.

### Connecting the dots

Onze positie is onafhankelijk. Wij hebben geen politieke kleur en hanteren geen dubbele agenda. Dat stelt ons in staat om makkelijk bruggen te slaan tussen studenten, cultuurinstellingen, ondernemers, bewoners en de politiek. Wij geloven in de synergie die ontstaat door deze partijen bij elkaar te brengen. Per slot van rekening hebben we een gezamenlijk belang bij een florerende creatieve sector in onze regio.

OVER ONZE AANPAK

## XYZ-Area

ontwikkelt levendige publieke ruimtes in de regio Zwolle. Daarin maken we ruim baan voor spraakmakende kunst, design en architectuur.

### Flexibiliteit

XYZ-Area speelt tenslotte in op een veranderende omgeving. De ruimtes die wij bouwen kunnen meegroeien of juist naar behoefte afgebouwd worden. XYZ-Area is daarom permanent in tijdelijkheid.



## ..Naar doen 2

### Mobiele ruimte

OVER ONZE AANPAK

Wij bieden talentvolle kunstenaars, designers en architecten een fysieke werkplek. Dat doen wij door (betaalbare) mobiele units te ontwikkelen, bijvoorbeeld door het modificeren van zeecontainers tot inspirerende ateliers, expositie- en ontmoetingsruimtes. Deze kunnen we als bouwstenen aan elkaar koppelen, stapelen of onderling uitruilen als dat nodig is. Zo bouwen wij spraakmakende en zichtbare plekken, waarin de creatieve sector centraal staat.

Maar ook voor bijpassende organisaties maken wij plaats. Denk bijvoorbeeld aan innovatieve startups of sterke merken die bijdragen aan de zichtbaarheid en levendigheid van een locatie. Hun participatie helpt ons om de missie van XYZ-Area versneld een stap dichterbij te brengen.

### Programma

De ruimtes die wij bouwen moeten bruisen en toegankelijk zijn voor een breed publiek. Dat lukt niet door alleen te focussen op ruimtelijke interventies. Daarom ontwikkelen wij een onderscheidende programmering als onderdeel van ons beleid. Er moet iets te beleven zijn voor bezoekers van XYZ-Area. Bijvoorbeeld in de vorm van workshops, exposities, colleges, culturele voorstellingen, een podium voor debat, en meer.

### AiR

Tot slot huisvesten wij een AiR. Dat staat voor Artist-in-Residency. Hierin worden veelbelovende (internationale) kunstenaars, architecten en designers tijdelijk naar Zwolle gehaald, om hier te werken aan een specifieke opdracht. Hun verblijf leidt tot inspiratie en verbinding. In 2019 is het startschot hiervoor gegeven door de gemeente Zwolle en is subsidie inmiddels toegezegd.

Wij hebben drie  
kernwaarden  
geformuleerd. Deze  
kernwaarden zijn  
als een kompas voor  
ons. Ze lopen als een  
rode draad door onze  
activiteiten heen.



## Onze kernwaarden zijn:

---

### Ruimte voor experiment

---

XYZ-Area is een plek voor makers, denkers en provocateurs. Wij zoeken graag met hen de rafelrandjes op en stimuleren ruimte voor debat en experiment. XYZ-Area doet zowel letterlijk als figuurlijk stof opwaaien.

---

### Onafhankelijk

---

Wij willen een eigen positie innemen in het kunst- en cultuurbestel van Zwolle. Daarentegen zoeken wij nadrukkelijk de verbinding en samenwerking op met uiteenlopende partners in de creatieve sector.

---

### Duurzaam

---

Wij maken ons sterk voor duurzaamheid. Daarom werkt XYZ-Area samen met pioniers in circulaire toepassingen en groene oplossingen. Ook hier staat de deur open voor experiment. Hierdoor dragen we graag bij aan de duurzame ambities van de regio.

## Visie 2030

In 2030 hebben wij tenminste drie bruisende locaties ontwikkeld, waarbij we talentvolle kunstenaars, designers en architecten voorzien van een inspirerende werkplek.

Deze plekken dragen bij aan de culturele profilering van de regio en fungeren als een magneet voor een breed publiek.

Ons streven is om in 2030 minimaal zestig mobiele units te beheren. Dit zijn onze bouwstenen voor spraakmakende ruimtelijke interventies. Het gaat dan vooral om ateliers, studio's, expositie- en ontmoetingsruimtes. Deze schaalgrootte hebben we nodig om zelfvoorzienend te zijn en om onze zichtbaarheid te optimaliseren.

Wij bouwen deze mobiele units met een 'future proof mindset'. Daarin past ons

streven om zoveel mogelijk in te zetten op circulaire economie. Wij werken daarbij samen met (regionale) partners die kunnen bijdragen aan deze ambitie.

In 2030 is XYZ-Area een sterk merk, dat (inter)nationaal associaties oproept met de regio Zwolle. Het vertegenwoordigt een eigen geluid in drie creatieve domeinen, namelijk: kunst, design en architectuur.

### In de pijplijn

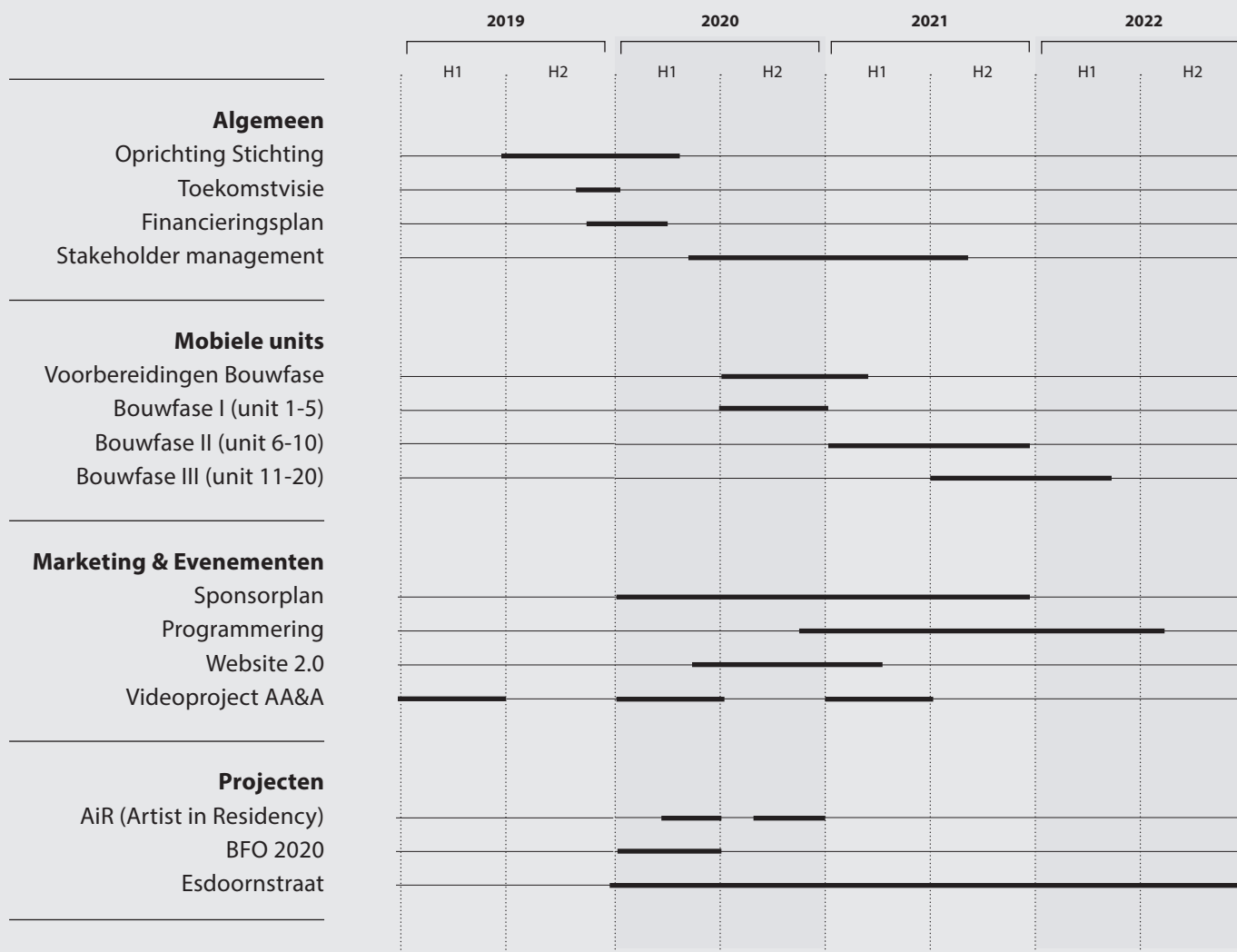
AiR// In samenwerking met ondernemers en vakopleidingen wordt hard gewerkt om de eerste mobiele ruimtes klaar te krijgen voor gebruik. Deze mobiele studio's worden onder andere ingezet om AiR te huisvesten. Ze zullen worden geplaatst op verschillende zichtlocaties in het centrum van Zwolle.

SPOORZONE// Het gebied achter het treinstation van Zwolle is volop in ontwikkeling. Het doel is om op

deze plek veel meer bedrijvigheid te creëren voor inwoners en bezoekers van Zwolle. Met ruggensteun van de gemeente Zwolle, en in samenwerking met diverse stakeholders, bestuderen we momenteel de mogelijkheden van ruimtelijke interventie(s) door XYZ-Area.

stapel om de zichtbaarheid van de creatieve sector te vergroten. Er wordt bijvoorbeeld gewerkt aan een internationaal programma voor studenten van het Cibap. Bovendien zijn we voortdurend in gesprek met andere creatieve instellingen in Nederland om kruisbestuiving te bewerkstelligen.

PROGRAMMA// Ondertussen staan er diverse initiatieven op



# Financieel

De rechtsvorm van XYZ-Area is een Stichting. Dat betekent dat we geen winstoogmerk hebben. Dat laat onverlet dat een gezond beleid nodig is om al onze activiteiten te kunnen financieren. We onderscheiden de volgende inkomstenbronnen:

---

## Vrienden van XYZ-Area

---

Dit zijn personen en bedrijven die onze missie een warm hart toedragen. In ruil voor een donatie krijgen zij enkele privileges. Zo worden zij als eerste betrokken bij nieuwe ontwikkelingen en krijgen ze kortingen op onze programma's aangeboden. Ook kunnen onze vrienden als klankbord fungeren.

---

## Members

---

Dit heeft betrekking op iedereen die een fysieke ruimte huurt. Daarbij maken wij het volgende onderscheid:

In de eerste plaats de professionals uit de creatieve sector. Oftewel de kunstenaars, designers en architecten. Voor hen bieden wij betaalbare ruimte en

optimale voorzieningen om hun vakmanschap uit te oefenen. Wij verwachten dat tenminste 60% van de beschikbare ruimte voor deze categorie wordt aangewend.

In de tweede plaats gaat het hier om (duurzame/innovatieve) ondernemers en startups. Ook voor hen maken wij plaats. Voor deze categorie reserveren wij ongeveer 20% van de beschikbare ruimte.

In de derde plaats werven we strategische partners die XYZ-Area kunnen versterken. Dit zijn ondernemers en organisaties die goed passen bij de beoogde uitstraling van XYZ-Area. Deze partners bieden wij de kans om zelf een container of mobiele unit te ontwikkelen. Zij dragen vooral ook bij aan een bruisend en levendig XYZ-Area. Partners zullen naar verwachting de overige 20% van de fysieke ruimtes opvullen.



“Design is not making beauty, beauty emerges from selection, affinities, integration, love.”

---

## Sponsoren

---

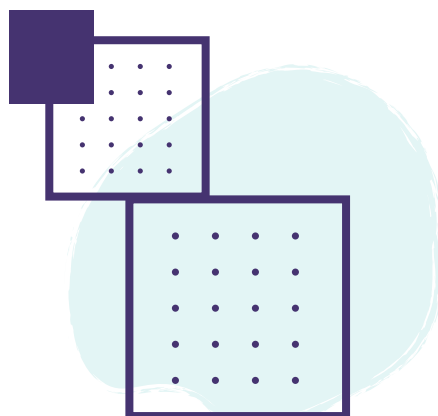
Een deel van onze inkomsten komt voort uit sponsorgeld. Wij hebben daarvoor een drietal aantrekkelijke sponsorpakketten samengesteld. Dit stelt regionale ondernemers in staat om zich op een ludieke wijze te verbinden met de missie van XYZ-Area. Bovendien krijgen zij uiteraard exposure op onze mediakanalen en op onze fysieke locaties.

---

## Subsidies

---

Ons uiteindelijk doel is om zelfvoorzienend te worden. Maar voordat we de juiste schaalgrootte hebben bereikt, zullen subsidiegelden nodig zijn om onze (maatschappelijke) doelen te realiseren.



X Y Z

A R E A